

平成25年度 学校法人福山大学事業実績報告書

平成26年 5月21日

I. 事業実績の概況

平成25年度は、法人活動、教育・研究活動を展開するため、平成25年度予算に基づき、諸活動を行い、ほぼ計画どおりの進展が図られたものといえる。

しかし、平成25年度に実施した平成26年度入試では、志願者数は増加したものの入学者の状況は、福山大学においては定員1,054人中69.8%の736人となり前年度の入学者を67人下回り、福山平成大学においては定員340人中94.4%の321人となり前年度の入学者を1人上回り、ここ5年間は充足率90%以上を維持している状態であるが、法人全体としては定員数に達しておらず不本意な結果であり、懸案事項として次年度以降へ持ち越すこととなった。

II. 事業実績の主要項目

1. 平成25年度学校法人福山大学諸事業の実績
2. 志願者数、入学者数の状況
3. 収容定員、在籍者の状況
4. 既設学科の名称変更及び施設の指定
5. 大学改革の推進
6. 薬剤師、管理栄養士及び看護師等国家試験合格状況
7. 就職状況
8. 広報活動の推進
9. 大学間学術教育交流協定に基づく留学生の受入れ並びに派遣
10. 高等学校等との教育交流協定締結による高大連携の充実
11. 地域社会との連携推進
12. 施設、設備の整備・充実
13. 法人の活動

III. 事業実績の内容

1. 平成25年度学校法人福山大学諸事業の実績
別紙「平成25年度学校法人福山大学諸事業の実績」(P8~12)

2. 志願者数、入学者数の状況 (平成26年度入学状況)

【福山大学】

志願者数	経済学部	308人	入学者数	経済学部	157人
	人間文化学部	188人		人間文化学部	83人
	工学部	362人		工学部	158人
	生命工学部	628人		生命工学部	177人
	薬学部	568人		薬学部	161人
	全体	2,054人		全体	736人
	(前年度比	112.3%)		(前年度比	91.7%)
※	留学生入試含む		(入学定員に対する充足率	69.8%)	

【福山平成大学】

志願者数	経営学部	78人	入学者数	経営学部	36人
	福祉健康学部	346人		福祉健康学部	194人
	看護学部	314人		看護学部	91人
	全体	738人		全体	321人
	(前年度比	88.4%)		(前年度比	100.3%)
※	留学生入試含む		(入学定員に対する充足率	94.4%)	

3. 収容定員、在籍者の状況（平成 26 年 5 月 1 日現在）

【福山大学】

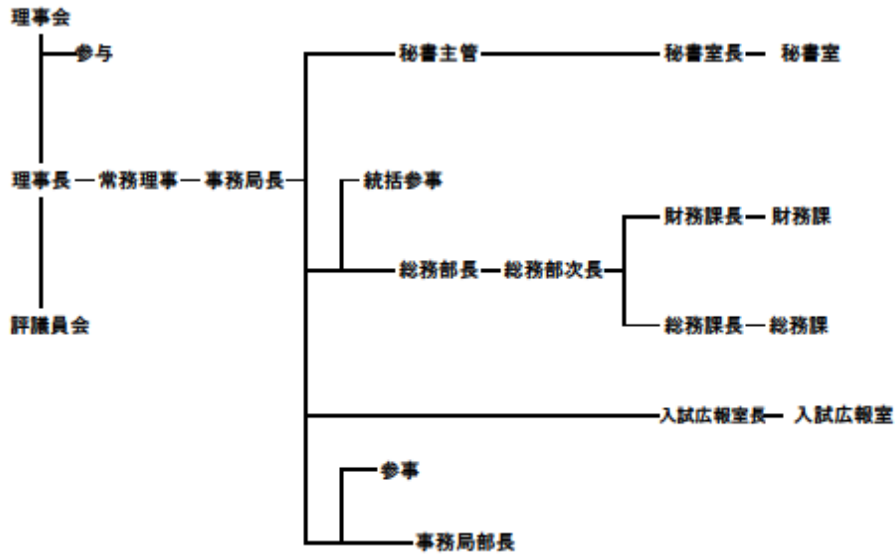
収容定員	経済学部	1, 286人	在籍者数	経済学部	794人
	人間文化学部	600人		人間文化学部	380人
	工学部	960人		工学部	540人
	生命工学部	840人		生命工学部	751人
	薬学部	1, 100人		薬学部	722人
	全体	4, 786人		全体	3, 187人
(収容定員に対する充足率 66.6%)			(前年度比 97.7%)		

【福山平成大学】

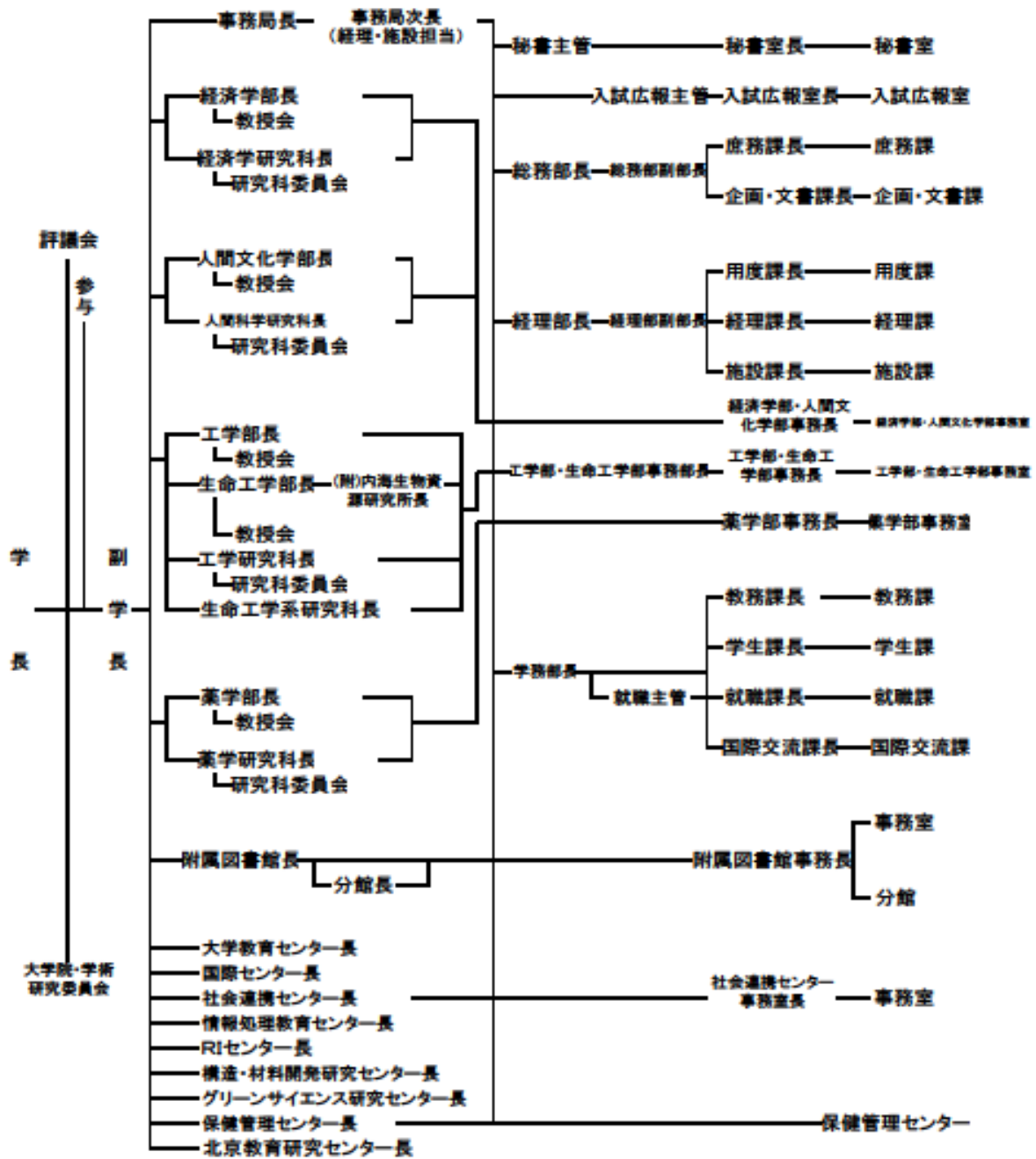
収容定員	経営学部	200人	在籍者数	経営学部	142人
	福祉健康学部	840人		福祉健康学部	734人
	看護学部	320人		看護学部	383人
	全体	1, 360人		全体	1, 259人
(収容定員に対する充足率 92.6%)			(前年度比 99.0%)		

4 学校法人の組織機構等

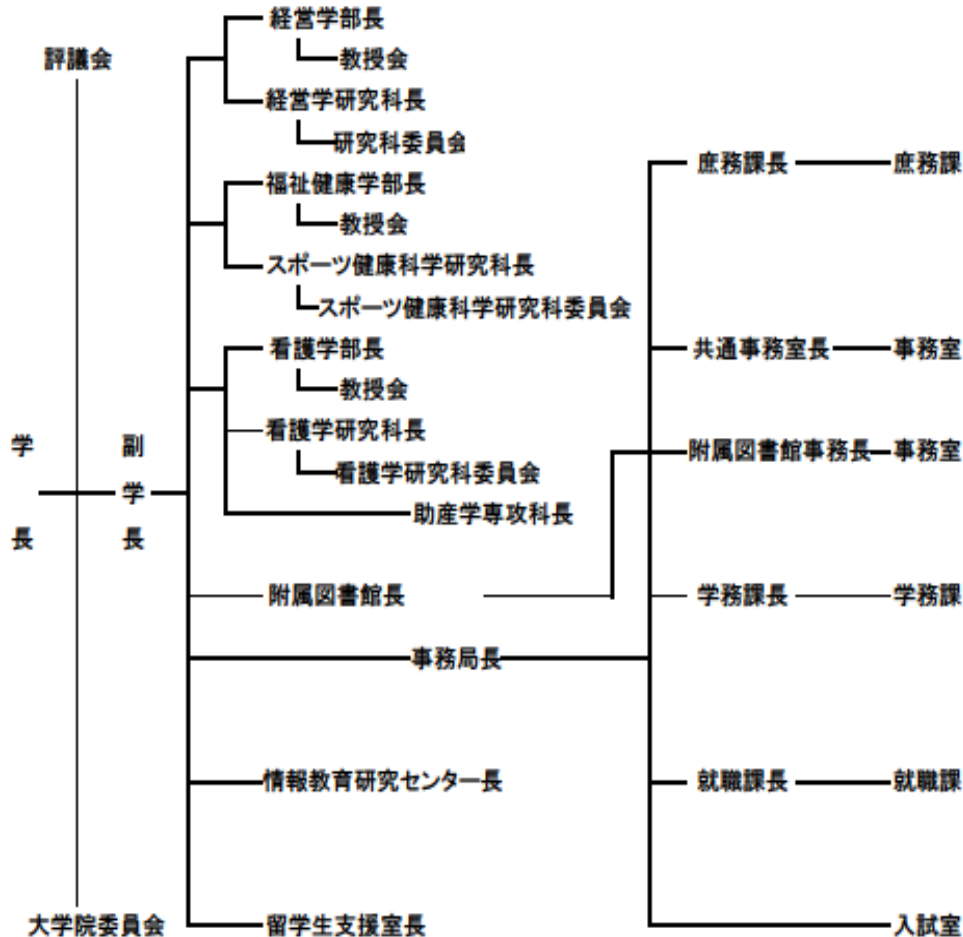
①法人運営の組織図



②大学運営の組織図(福山大学)



③大学運営の組織図(福山平成大学)



5. 既設学科の名称変更及び施設の指定

- (1) 福山大学工学部電子・ロボット工学科をスマートシステム学科へ、及び同学部建築・建設学科を建築学科への名称変更の届出が文部科学省に受理され、いずれも平成26年4月から開設した。なお、経済学部税務会計学科を同学部会計・経営学科とする名称変更の届出については、文部科学省との折衝過程において、内容充実のため取り下げをした。
- (2) 福山平成大学福祉健康学部福祉学科(社会福祉コース)に障害児施設や児童養護施設等の保育士養成を目的とした指定保育士養成施設として、中国四国厚生局から指定を受け、平成26年4月から開設した。

6. 大学改革の推進

- (1) 目標設定型教育システムの実質化と発展、共通教育の充実及び就職支援教育等の充実を図り、特色ある大学を目指してスピーディーな大学改革を推進。
- (2) ① 文部科学省「私立大学等改革総合支援事業(大学教育質転換型・多様な連携型)」の採択、文部科学省採択事業「自然災害による被害の低減技術の確率と被災後ケアに関する研究」(構造・材料開発研究センター)、「環境健康科学の研究拠点の形成」(グリーンサイエンス研究センター)による研究の高度化推進、「産業界のニーズに対応した教育改善、充実体制整備事業」の推進、並びに ② 広島県「大学連携による新たな教育プログラム開発・実施事業(グローバル人材育成事業)(福山大学、福山平成大学、福山市立大学及び尾道市立大学)」の採択。
- (3) 大学基準協会による福山大学の大学認証評価について、教員2名の不足(解消済み)及び入学定員・収容定員の未充足等により同協会の基準に適合していないとされ、本学は異議申し立てを

した。

7. 薬剤師、管理栄養士及び看護師等国家試験合格状況

(1) 第99回薬剤師国家試験

福山大学薬学部(6年制) : 89人/155人(57.4%) 全国平均(63.7%)

内訳 新卒 75人/122人(61.5%)

既卒 14人/33人(42.4%)

(2) 第28回管理栄養士国家試験

福山大学生命工学部生命栄養科学科 : 23人/26人(88.5%) 全国平均(48.9%)

内訳 新卒 22人/23人(95.7%)

既卒 1人/3人(33.3%)

(3) 平成25年度看護師等国家試験

福山平成大学看護学部

看護師 : 86人/92人(93.5%) 全国平均(89.8%)

内訳 新卒 83人/88人(94.3%)

既卒 3人/4人(75.0%)

保健師 : 34人/55人(61.8%) 全国平均(86.5%)

内訳 新卒 33人/50人(66.0%)

既卒 1人/5人(20.0%)

助産師 : 6人/10人(60.0%) 全国平均(96.9%)

内訳 新卒 5人/9人(55.6%)

既卒 1人/1人(100.0%)

8. 就職状況

	平成25年度	(平成24年度)	(平成23年度)	(平成22年度)
・ 全国大学平均	94.4%	(93.9%)	(93.6%)	(91.1%)
・ 福山大学	98.8%	(98.0%)	(93.0%)	(91.1%)
経済学部	100.0%	(98.1%)	(89.9%)	(88.9%)
人間文化学部	95.9%	(96.6%)	(88.6%)	(80.4%)
工学部	96.4%	(97.1%)	(94.6%)	(94.0%)
生命工学部	100.0%	(97.3%)	(89.9%)	(98.7%)
薬学部	100.0%	(100.0%)	(100.0%)	(-)
・ 福山平成大学	99.6%	(99.5%)	(99.1%)	(94.9%)
経営学部	97.8%	(97.3%)	(94.3%)	(88.6%)
福祉健康学部	100.0%	(100.0%)	(100.0%)	(95.1%)
看護学部	100.0%	(100.0%)	(100.0%)	(98.3%)

9. 広報活動の推進

- ① 年間4回の学報の作成(4半期毎)
- ② 大学要覧及び受験案内冊子等の各種作成
- ③ テレビCM、ポスター、ホームページ、広報誌、新聞、ラジオ及び同窓会組織等を利活用した広報活動の展開。
- ④ 市政記者クラブ(各新聞社、テレビ局、ラジオ局等)と連携をとり、学内の行事・トピックス等の情報を提供
- ⑤ 出張講義、見学会、体験入学等を実施
- ⑥ 高校訪問活動を強化し、受験者の開拓
- ⑦ 学長短信の発信
- ⑧ さんサンメルマガの刊行(定期年2回、特別号2回)による高大連携
- ⑨ 宮地茂記念館に広報用懸垂幕並びに大学進学相談室の展開

10. 大学間学術教育交流協定に基づく留学生の受入れ並びに派遣

学術交流協定に基づく連携により、中国首都師範大学(2人)、貴州師範大学(9人)、中山大学(5人)、湖南大学(5人)、四川外国語学院成都学院(1人)、上海師範大学(6人)、天津科技大学(2人)及び広東技術師範学院(2人)の留学生(計32人)並びに上海師範大学(1人)、天津科技大学(2人)、首都師範大学(1人)、中山大学(1人)及びブルガリア・ソフィア大学(1人)の交換留学生(計6人)を受入れた。

また、本学からカルホルニア大学リバーサイド校(11人)及び対外経済貿易大学(5人)に留学

生（計16人）を、並びにブルガリア・ソフィア大学（5人）に交換留学生を派遣した。

11. 高等学校等との教育交流協定締結による高大連携の充実

現在、41校及び1教育委員会と高大連携。

12. 地域社会との連携推進

- (1) 宮地茂記念館及び福山大学社会連携センター並びに福山平成大学びんご経営リサーチセンター、地域交流センターをそれぞれ社会連携の拠点とし、広く地域社会との連携推進。
- (2) 福山大学（福山会場、三原会場）及び福山平成大学（福山会場）の公開講座をそれぞれ実施。
- (3) 福山大学及び福山平成大学と対外経済貿易大学並びに上海師範大学と協力し、中国語、中国文化等を学ぶ場として福山大学孔子学院を運営。
- (4) ”学生の街松永”とする松永駅前活性化プロジェクト（プロジェクトM）の推進。
- (5) 福山市との包括協定の締結（9/30）及び笠岡市教育委員会との連携協力協定（12/26）の締結。

13. 施設、設備の整備・充実

福山大学、福山平成大学における文部科学省「平成25年度私立大学等教育研究活性化設備整備事業（マルチメディアシステム）、（図書館入退館システム及び出席管理システム）」及び「平成25年度私立学校施設整備費補助金（ICT事業）」の採択による整備・充実。

福山大学においては、工学部棟の新築（3階建約7,900㎡）及び前庭造園（四季の陽だまり）、20号館太陽光発電設備・LED照明化、内海生物資源研究所の改修、15号館AV室及びRIセンターの空調設備改修、図書館トイレ改修、スクールバス待合室（緑のこかげ）の設置、喫煙室ブース新設、野球場防球ネット整備、構内案内・誘導看板の整備等を図った。

福山平成大学においては、テニスコート・中庭・駐輪場の照明改修、7号館トレーニング・行動分析システム及び2号館3階空調設備改修、入試事務室・就職課自動ドア新設、男子トイレウォシュレット改修、3・4・5・10号館外部廊下塗装等の整備を図った。

14. 法人の活動

(1) 奨学生制度の拡大・充実

平成26年度入学試験においても、優秀な受験生及び入学者の確保の観点から奨学生制度の充実を図った。

(2) 学内公募の助成金等の創設

学内公募の「教育方法開発補助金」、「研究助成金」、及び「学生の参加する社会連携活動に対する補助金」の制度を創設した。

(3) 情報公開の推進

情報公開の観点から法人財務関係書類及び監査報告書のホームページ等への掲載を前年度に引き続き実施した。

(4) 平成25年度理事懇談会の開催

○ 平成25年 4月 3日（水）

- 懇談事項 ・ 学校法人福山大学の運営状況について（学生入学状況・財務状況）
- ・ 工学部新棟について
- ・ その他

○ 平成26年 3月20日（木）

- 懇談事項 ・ 学校法人福山大学の運営状況について（学生募集状況・学生就職状況）
- ・ その他

(5) 理事会及び評議員会の開催

① 理事会

○ 平成25年 5月21日（火）

- 審議事項 ・ 平成24年度決算及び事業実績報告について
- ・ 平成24年度監事の業務及び財産監査報告について
- ・ その他

○ 平成25年 5月21日（火）

- 審議事項 ・ 平成25年度補正予算（案）について
- ・ 役員を選任について
- ・ 学校法人福山大学学長選考規程について
- ・ その他

○ 平成25年12月18日（水）

- 審議事項 ・ 平成26年度学校法人福山大学事業計画について
- ・ 平成26年度予算について
- ・ 学校法人福山大学寄付行為の変更について
- ・ 日本私立学校振興・共済事業団からの借入金にかかる連帯保証人の変更について
- ・ その他

② 評議員会

○ 平成25年5月21日（火）

- 審議事項
- ・ 平成24年度決算及び事業実績報告について
 - ・ 平成24年度監事の業務及び財産監査報告について
 - ・ 平成25年度補正予算（案）について
 - ・ その他

○ 平成25年12月18日（水）

- 審議事項
- ・ 平成26年度学校法人福山大学事業計画について
 - ・ 平成26年度予算について
 - ・ 学校法人福山大学寄付行為の変更について
 - ・ その他

(6) 監事の会計監査の状況

① 実施時期：平成26年5月12日（月）

② 対象分野、事項：資金収支計算書、消費収支計算書、貸借対照表、固定資産明細表、借入金明細表、財産目録

③ 監査結果：学校会計基準に準拠し、適正と認められた。

④ 公認会計士との連携の状況：監査内容及び状況は妥当と認められた。

【参考】

(1) 学校法人福山大学役員等構成（平成26年4月1日現在）

理事（定数14～18人）		評議員（定数35～43人）	監事（定数2人）
16人	うち 理事長 1人 副理事長 2人 常務理事 1人	32人	2人

* 評議員の欠員については、本年3月31日をもって、本学教員を退職（2人）及び在学者卒業によるその父兄（3人）のため、評議員の職を失ったものである。

(2) 学部別教員構成（平成26年4月1日現在）

福 山 大 学		学 長	副学長	教 授	准教授	講 師	助 教	助 手	計	事務職員等		
		人	人	人	人	人	人	人	人			
	経済学部		1	16	12	1			30	54 人		
	人間文化学部	1		13	6	7	1	1	29			
	工学部			26	6	6	3	2	43			
	生命工学部			23	7	3	2	9	44			
	薬学部			25	7	4	2	13	51			
	センターその他		1	3	4	6	1	1	16			
	計	1	2	106	42	27	9	26	213			
福 山 平 成 大 学		学 長	副学長	教 授	准教授	講 師	助 教	助 手	計	事務職員等		
		1人	人	人	人	人	人	人	1人		15 人	
		経営学部			10		4	1	1			16
		福祉健康学部		2	17	8	11	1	1			40
		看護学部			10	4	6	3	7			30
	計	1	2	37	12	21	5	9	87			

* 法人職員を除く。

平成25年度学校法人福山大学諸事業の実績

【福山大学】

月	事 項	事 業 の 実 績
4	入学式(3日)	入学者数830人(前年度実績785人)
	前期授業開始(8日)	前期授業期間 4月1日～9月15日
5	開学記念日(15日)	ソフトボール・3on3(2種目)参加者数180人
6		
7	第1回見学会(13日)	参加者236人(前年度実績184人)
	第1回体験入学会(21日)	参加者452人(前年度実績387人)
	前期授業終了(26日)	
	前期定期試験(27日～8月6日実施)	
8	夏季休業開始(7日)	
	第2回体験入学会(25日)	参加者397人(前年度実績568人)
	指定校入試(スポーツ)第1回(22日)	試験実績:志願者数16人(前年度実績17人) 合格者数16人(前年度実績17人)
	教育懇談会(8月中旬～9月中旬)	14会場 出席者数961人
9	AO入試第I期(3日)	試験実績:志願者数26人(前年度実績45人) 合格者数25人(前年度実績45人)
	第2回見学会(7日)前期学位記授与式(13日)	参加者168人(前年度実績192人) 卒業者(修了者)数15人(前年度実績17人)
	夏季休業終了(20日)/後期授業開始(24日)	後期授業期間 9月16日～3月31日
	公開講座(9月下旬～11月上旬)	開講実績:(2会場各5講座)876人受講
10	指定校入試(スポーツ)第2回(5日)	試験実績:志願者数8人(前年度実績12人) 合格者数8人(前年度実績12人)
	指定校入試(6日)	試験実績:志願者数162人(前年度実績172人) 合格者数162人(前年度実績172人)
	AO入試第II期(12日)	試験実績:志願者数27人(前年度実績35人) 合格者数27人(前年度実績35人)
	大学祭(三蔵際)(18日～20日)	開催実績:3日間 6,145人来学
11	平成26年度推薦入学A日程(7日・8日)	試験実績:志願者数137人(前年度実績114人) 合格者数89人(前年度実績88人)
12	平成26年度推薦入学B日程(7日)	試験実績:志願者数69人(前年度実績52人) 合格者数43人(前年度実績44人)
	指定校入試(スポーツ)第3回(13日)	試験実績:志願者数1人(前年度実績8人) 合格者数1人(前年度実績8人)
	授業終了(20日)/冬季休業開始(21日)	
1	冬季休業終了(4日)/授業開始(6日)	
	大学入試センター試験(18・19日)	福山大学会場受験者数:6教科30科目延べ6,698人
	指定校入試(スポーツ)第4回(21日)	試験実績:志願者数1人(前年度実績0人) 合格者数1人(前年度実績0人)

	後期授業終了（30日）	
	平成26年度前期入学試験A日程（1/31～2/3）	試験実績：志願者数809人（前年度実績639人） 合格者数516人（前年度実績493人）
2	後期定期試験（4日～14日実施）	
	大学入試センター試験利用入試（前期）	試験実績：志願者数438人（前年度実績477人） 合格者数252人（前年度実績280人）
	平成26年度前期入学試験B日程（21日）	試験実績：志願者数161人（前年度実績97人） 合格者数86人（前年度実績64人）
3	春季休業開始（3/1～4/2）	
	平成26年度後期入学試験（14日）	試験実績：志願者数109人（前年度実績70人） 合格者数48人（前年度実績39人）
	大学入試センター試験利用入試（後期）	試験実績：志願者数80人（前年度実績58人） 合格者数38人（前年度実績27人）
	春の見学会（15日） （22日）	参加者数73人（経済、人間文化、工、生命工学部） 参加者数49人（薬学部）
	学位記授与式（20日）	卒業生（修了者）数772人（前年度実績682人）

*平成26年度外国人留学生入学試験（経・人・工） 試験実績：志願者数10人（前年度実績33人）
合格者数7人（前年度実績17人）
（11/5. 11. 12・1/7・2/10. 17. 18）

【福山平成大学】

月	事 項	事 業 の 実 績
4	入学式（4日）	入学者数339人（前年度実績336人）
	前期授業開始（10日）	前期授業期間 4月1日～9月15日
	開学記念日（21日）	ソフトボール・バレーボール（2種目）参加者数240人
5		
6	第1回見学会（29日）	参加者数75人（前年度実績107人）
7	前期授業終了（29日）	
	前期定期試験（30日～8月5日実施）	
	第1回体験入学会（27日）	参加者数251人（前年度実績362人）
8	夏季休業開始（6日）	
	指定校入試（スポーツ）第1回（22日）	試験実績：志願者数12人（前年度実績21人） 合格者数12人（前年度実績21人）
	第2回体験入学会（24日）	参加者数235人（前年度実績229人）
	教育懇談会（8月中旬～9月上旬）	4会場 出席者390人
9	第2回見学会（7日）	参加者数117人（前年度実績94人）
	夏季休業終了（20日）	
	後期授業開始（21日）	
	公開講座（9月中旬～10月中旬）	後期授業期間 9月16日～3月31日 開講実績：5講座 780人受講

10	指定校入試（スポーツ）第2回（5日）	試験実績：志願者数 13人（前年度実績 12人） 合格者数 13人（前年度実績 12人）
	AO入試 第Ⅰ期（5日）	試験実績：志願者数 29人（前年度実績 37人） 合格者数 29人（前年度実績 37人）
	指定校入試（6日）	試験実績：志願者数 54人（前年度実績 58人） 合格者数 54人（前年度実績 58人）
	大学祭（御幸祭）（25日～月27日）	開催実績：3日間2,800人来学
11	平成26年度推薦入学試験A日程（7日・8日）	試験実績：志願者数 71人（前年度実績 94人） 合格者数 48人（前年度実績 48人）
12	平成26年度推薦入学試験B日程（7日）	試験実績：志願者数 37人（前年度実績 36人） 合格者数 20人（前年度実績 15人）
	指定校入試（スポーツ）第3回（13日）	試験実績：志願者数 11人（前年度実績 5人） 合格者数 11人（前年度実績 5人）
	AO入試 第Ⅱ期（14日）	試験実績：志願者数 16人（前年度実績 15人） 合格者数 15人（前年度実績 15人）
	授業終了（20日）	
	冬季休業開始（21日）	
1	冬季休業終了（10日）	
	授業開始（11日）	
	大学入試センター試験（18日・19日）	福山平成大会場受験者数：6教科 29科目 延べ 4,004人
	指定校入試（スポーツ）第4回（21日）	試験実績：志願者数 2人（前年度実績 1人） 合格者数 2人（前年度実績 1人）
	後期授業終了（30日）	
	平成26年度前期入学試験A日程（1/31～2/3）	試験実績：志願者数 252人（前年度実績 258人） 合格者数 177人（前年度実績 159人）
2	後期定期試験（6日～15日実施）	
	大学入試センター試験利用入試（前期）	試験実績：志願者数 154人（前年度実績 177人） 合格者数 118人（前年度実績 116人）
	平成26年度前期入学試験B日程（21日）	試験実績：志願者数 37人（前年度実績 63人） 合格者数 23人（前年度実績 34人）
3	春季休業開始（3/1～4/3） 平成26年度後期入学試験（14日）	試験実績：志願者数 28人（前年度実績 27人） 合格者数 16人（前年度実績 14人）

AO入試第Ⅲ期（13日）	試験実績：志願者数 3人（前年度実績 3人） 合格者数 3人（前年度実績 3人）
大学入試センター試験利用入試（後期）	試験実績：志願者数 13人（前年度実績 14人） 合格者数 9人（前年度実績 6人）
学位記授与式（22日）	卒業者（修了者）数 320人（前年度実績 240人）

* 平成26年度外国人留学生入学試験（経営） 試験実績：志願者数 6人（前年度実績 14人）
（11/9・2/4） 合格者数：合格者数 3人（前年度実績 5人）

【参考】

(1) 学校法人福山大学役員等構成（平成26年4月1日現在）

理事（定数14～18人）		評議員（定数35～43人）	監事（定数2人）
16人	うち 理事長 1人 副理事長 2人 常務理事 1人	32人	2人

* 評議員の欠員については、本年3月31日をもって、本学教員を退職（2人）及び在学者卒業によるその父兄（3人）のため、評議員の職を失ったものである。

(2) 学部別教員構成（平成26年4月1日現在）

所 属	学 長	副学長	教 授	准教授	講 師	助 教	計	設置基準	助 手	事務職員等	
	人	人	人	人	人	人	人	人	人		
福 山 大 学	経済学部		1	16	12	1	30	28		54人	
	人間文化学部	1		13	6	7	28	19	1		
	工学部			26	6	6	41	32	2		
	生命工学部			23	7	3	35	24	9		
	薬学部			25	7	4	38	31	13		
	センター等		1	3	4	6	15		1		
	大学全体							42			
	計	1	2	106	42	27	9	187	176		26
福 山 平 成 大 学	学 長	1人					1人			15人	
	経営学部			10		4	15	12	1		
	福祉健康学部		2	17	8	11	39	32	1		
	看護学部			10	4	6	23	12	7		
	大学全体							17			
	計	1	2	37	12	21	5	78	73		9

* 法人職員を除く。

(3) 平成26年度入試の状況(平成26年4月1日現在)

福 山 大 学	学 部	入学定員	収容定員	志願者数	合格者数	入学者数	入学定員充足率	前年度比
	経済学部	314人	1,286人	308人	262人	157人	50.0%	76.6%
人間文化学部	150	600	188	150	83	55.3	85.6	
工学部	240	960	362	292	158	65.8	128.5	
生命工学部	200	840	628	302	177	88.5	82.7	
薬学部	150	1,100	568	312	161	107.3	98.2	
計	1,054	4,786	2,054	1,318	736	69.8	91.7	
福 山 平 成 大 学	学 部	入学定員	収容定員	志願者数	合格者数	入学者数	入学定員充足率	前年度比
	経営学部	50人	200人	78人	61人	36人	72.0%	112.5%
福祉健康学部	210	840	346	280	194	92.4	104.3	
看護学部	80	320	314	212	91	113.8	89.2	
計	340	1,360	738	553	321	94.4	100.3	